

# 國立新竹特殊教育學校傳染病防治實施辦法

中華民國 106 年 04 月 25 日行政會議通過

106 年 06 月 30 日校務會議修正通過

## 一、依據

- (一)傳染病防治法第六條、第七條及第三十五條。
- (二)學校衛生法第十三條。
- (三)學校衛生法施行細則第九條第一款。

## 二、目的

- (一)避免傳染病在校內集體傳播，進而擴大傳染及蔓延。
- (二)消滅傳染源、切斷傳染途徑及保護易感染性宿主。
- (三)全校教職員工生了解校園常見傳染病及處理原則，共同協助防疫工作。
- (四)建立職責與分工之校園傳染病防治標準化處理流程。

## 三、校園傳染病防治應變小組之人員分工與職責

跨單位之整合，成立本校傳染病防治應變工作小組（簡稱為應變小組），視疫情需要召開小組會議，應變小組人員分工與職責如下。

職務	職稱	職掌
召集人	校長	1. 督導校園傳染病疫情防治暨各項因應事宜。 2. 主持防疫應變小組緊急會議。 3. 整合及應用校內外資源。 4. 各項停課及復課決議事項。
總幹事兼發言人	教務主任 學務主任	1. 協助或代替召集人處理相關事宜。 2. 擬定傳染病防治計劃並推動實施。 3. 公告學校傳染病防治資訊與標準處理程序。 4. 掌握疫情，負責召集應變小組會議。 5. 掌握訊息及資料，對外統一發言。
總務組	總務主任	1. 配合衛生與環保單位辦理校園環境消毒。 2. 加強公共場所之清潔工作，防範傳染病在校內散佈。 3. 採購傳染病防治所需器材、藥品、用品等。 4. 管制校園傳染病媒介動物（如狗、貓、鼠）。 5. 支援車輛之調度與司機之安排。 6. 隔離或封鎖區域之安全維護及管制。 7. 門禁管制。
課務組	教學組長	1. 訂定停課及復課事宜。 2. 鼓勵教師進行傳染病防治相關教學活動。 3. 協助居家隔離或罹病學生補救教學之排課事宜。 4. 安排罹病教師代課事宜。 5. 須檢體採樣或需要受檢班級調課事宜。 6. 因應校內外教學需求加強防護措施。

職務	職稱	職掌
協調組	生教組長	<ol style="list-style-type: none"> <li>1. 校園疫情進行校安通報作業。</li> <li>2. 訂定校車傳染病防治之應變作為。</li> <li>3. 學生上下學路線防護傳染病媒介動物（如狗、貓、鼠）。</li> <li>4. 校車定期清潔及消毒。</li> <li>5. 流行期間上校車量測及記錄體溫。</li> <li>6. 落實具疾病傳染力學童不搭乘校車。</li> </ol>
	體衛組長	<ol style="list-style-type: none"> <li>1. 協調各項防治工作之執行以達成預期指標或進度。</li> <li>2. 配合衛生單位的防疫措施。</li> <li>3. 蒐集有關傳染病疫情防治資訊並張貼公佈欄。</li> <li>4. 協助疑似個案追蹤及疫情調查。</li> <li>5. 督導班級執行環境清潔及餐飲衛生管理。</li> </ol>
防治組	護理師	<ol style="list-style-type: none"> <li>1. 針對病假員工進行了解，早期發現疑似傳染病例。</li> <li>2. 提供教職員工生各項傳染病之正確防治措施資訊。</li> <li>3. 協助感染或疑似病例之教職員工生就醫事項。</li> <li>4. 記錄發現病例、照護與轉介就醫過程並通報主管。</li> <li>5. 協助衛生單位的防疫措施(如接觸者檢查、預防性投藥及採集檢體等)。</li> <li>6. 疑似個案追蹤及疫情調查。</li> <li>7. 確診或疑似病例之教職員工生返校後之照護。</li> <li>8. 申購傳染病防治所需器材、藥品、用品等。</li> <li>9. 緊急傷病處理、護送及保險辦理等相關事宜。</li> <li>10. 協助因應校內外教學需求加強防護措施。</li> </ol>
資訊組	資訊組長	<ol style="list-style-type: none"> <li>1. 負責建置及維護資訊系統通路。</li> <li>2. 學校傳染病防治相關網站連結。</li> <li>3. 爆發流行時之緊急公告及相關訊息。</li> </ol>
支援組	導師 任課老師	<ol style="list-style-type: none"> <li>1. 掌握班級學生出缺席與健康狀況。</li> <li>2. 實施隨機教學，指導學生個人衛生習慣。</li> <li>3. 觀察學生身體狀況如有身體不適應通報健康中心。</li> <li>4. 了解病假學生病因診斷，發現疑傳染病，通知衛生保健組與健康中心進行追蹤。</li> <li>5. 確認傳染病個案即刻通知體衛組與健康中心。</li> <li>6. 協助調查班上是否有罹患或照顧傳染病人之工作人員或家屬，以避免可能疏漏之家庭內感染。</li> <li>7. 督導學生執行班級環境衛生清潔工作。</li> <li>8. 在學校有接觸到疑似傳染病之個案時，應告知體衛組與健康中心進行觀察追蹤。</li> <li>9. 在學校有接觸到確認傳染病之個案時，應主動與衛生局（所）聯繫，確認無感染時，方至可其他兼任學校任課，以避免病情擴張他校。</li> </ol>

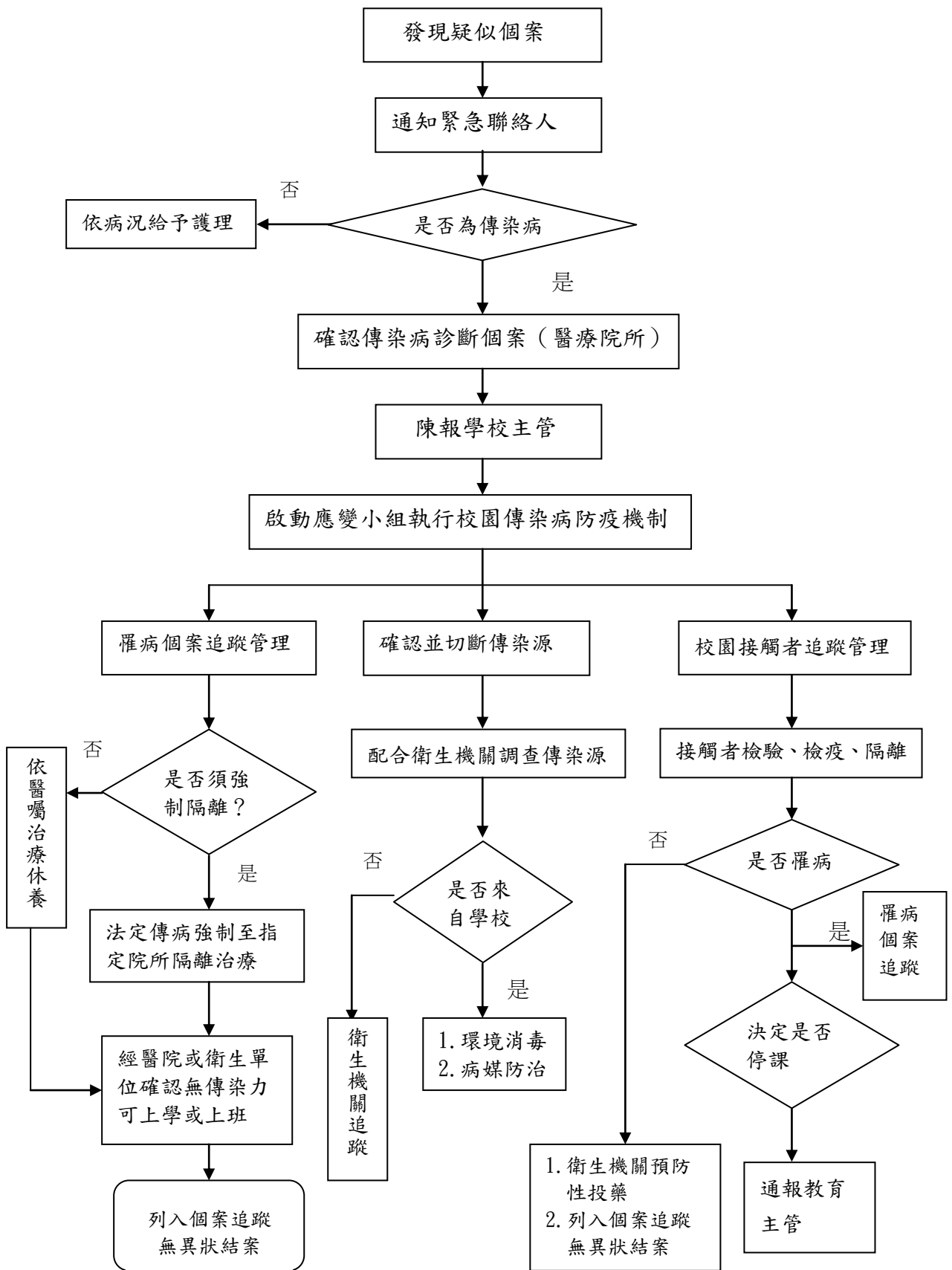
職務	職稱	職掌
人事組	人事主任	<ol style="list-style-type: none"> <li>1. 教職員工事、病假原因了解，發現其本人或家屬有感染或疑似傳染病症狀者知會健康中心或體衛組，以進行必要之監測與管理。</li> <li>2. 遭感染或居家隔離之教職員工請假事宜。</li> <li>3. 協助參予傳染病防疫工作之教職員工壓力調適或安排其接受心理輔導。</li> <li>4. 辦理因遭感染而病逝之教職員工撫卹事宜。</li> <li>5. 辦理傳染病防治獎懲事宜。</li> </ol>
輔導組	實輔主任 輔導組長 專業團隊	<ol style="list-style-type: none"> <li>1. 進行罹病、接觸者或遭居家隔離之師生心理輔導。</li> <li>2. 進行全校師生輔導，避免發生罹病、接觸者或遭居家隔離之學生被排斥。</li> <li>3. 協助學校加強生命教育、心理輔導，減少學生與家長恐慌心理。</li> <li>4. 協助個案身心復健及學習輔導。</li> <li>5. 家庭追蹤及社會救助。</li> </ol>
主計組	主計主任	辦理傳染病防治所需器材、藥品、用品等經費籌措與核銷事宜。
資源組	家長會長 秘書	集合家長資源提供學校各項事務協助，以盡速控制及撲滅傳染病。

#### 四、本校各級疫情之處理要則

依據一般傳染病訂定本校各級疫情處理要則。必要時，依照上級機關指示調整防疫層級。

	校園 0 級	校園丙級	校園乙級	校園甲級
疫情	國內無疫情	國內有病例 校內無病例	校內有輸入病例	校內輸入病例 造成群聚感染
指揮層級	各處室	應變小組	應變小組	
相關措施	<ol style="list-style-type: none"> <li>1. 自我健康管理之宣導與執行</li> <li>2. 環境衛生維護</li> </ol>	<ol style="list-style-type: none"> <li>1. 持續 0 級措施</li> <li>2. 視需要自主管理體溫量測</li> <li>3. 教室及活動空間加強衛生維護</li> <li>4. 視疫情需要召開小組會議</li> </ol>	<ol style="list-style-type: none"> <li>1. 持續丙級措施</li> <li>2. 在衛生單位及教育部指導下，控制校內疫情</li> <li>4. 規劃安排隔離住所</li> <li>5. 主動監控測量體溫</li> </ol>	<ol style="list-style-type: none"> <li>1. 持續乙級措施</li> <li>2. 根據感染範圍，考慮建議分區或全校停</li> <li>3. 考慮建議禁止舉辦大型活動獲分組活動課程</li> <li>6. 應變小組隨時召開會議，必要時啟動校安機制</li> <li>7. 各單位執行規劃之職務，隨時待命</li> </ol>

五、校園傳染病處理流程圖



六、本計畫經校務會議討論通過，陳校長核准後實施，修正時亦同。